



NACIONĀLAIS
ATTĪSTĪBAS
PLĀNS 2020



EIROPAS SAVIENĪBA
Eiropas Sociālais
fonds

atbasts
izcīībai

IEGULDĪJUMS TAVĀ NĀKOTNĒ

Ekonomikas valsts 24. olimpiāde, 3. posms Uzdevumi (69 punkti) 2023.gada 23.februārī	Dalībnieka kods:
--	------------------

Sniedz atbildes tam norādītajās vietās un lauku ietvaros.

Punktu skaits par pareizām atbildēm norādīts iekavās.

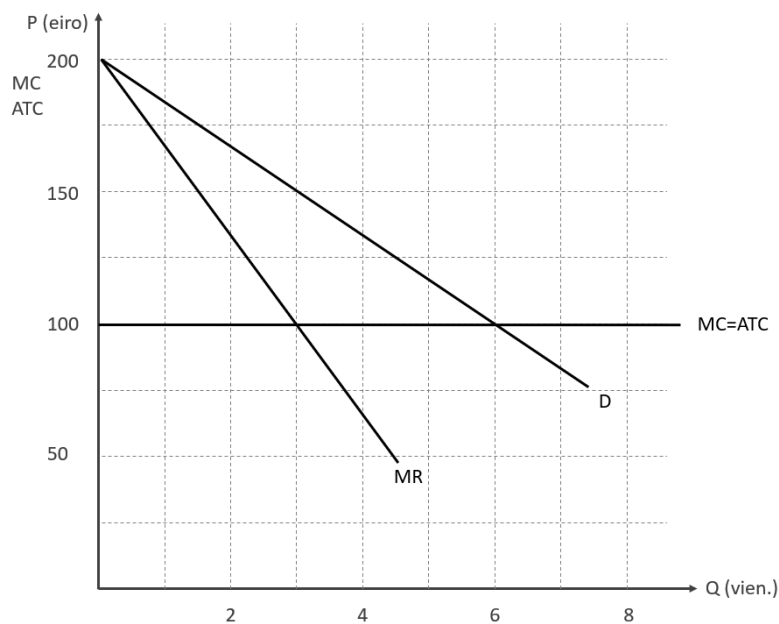
Norādi dalībnieka kodu uz katras lapas.

1. uzdevums (10 punkti)

ES ir kopējs tirgus. Enerģijas, pārtikas cenu kāpums izraisa visai ievērojamu inflācijas kāpumu, bet tās temps dažādās valstīs ir ļoti atšķirīgs. Latvijā inflācijas pieaugums ir viens no visstraujākajiem. Veiktais pētījums apliecina, ka Latvijā uzņēmumi (salīdzinot ar uzņēmumiem citās ES valstīs) īsākā laikā spēj pārnest ražošanas resursu cenu kāpumu galaprodukta cenā.

- 1.1 Uzraksti divus cēloņus, kāpēc Latvijā inflācijas pieaugums ir tik straujš! (2 p.)
- Straujš cenu kāpums patēriņa grozā ietilpstošajām precēm, pakalpojumiem. Izdevumu struktūrā liels īpatsvars precēm, pakalpojumiem, kam cenas aug strauji. Liela atkarība no Krievijas energoresursiem. Iespēja izmaksas ātri pārnest uz produktu cenām = zems konkurences līmenis u.c.
- 1.2 Uzraksti divus argumentus, kāpēc ražošanas resursu cenu kāpuma pārnese produkta cenā Latvijā var notikt ātrāk nekā citās valstīs! (2 p.)
- Resursu cenu kāpj pirmās nepieciešamības precēm, pakalpojumiem, kuru pieprasījums ir neelastīgs, Latvijā pirmās nepieciešamības preču (pakalpojumu) īpatsvars izdevumu struktūrā ir lielāks nekā daudzās ES valstīs. Nepietiekams konkurences līmenis.

Attēls atspoguļo situāciju pilnīgas un nepilnīgas konkurences tirgū. Iepazīsties ar informāciju attēlā, veic nepieciešamos aprēķinus un atbildi uz jautājumiem!



Cik preces vienības ražos uzņēmums pilnīgas konkurences tirgū un cik – nepilnīgas konkurences tirgū? (2 p.)

1.3	Optimālais ražošanas apjoms pilnīgas konkurences tirgū:	6 vien.
1.4	Optimālais ražošanas apjoms nepilnīgas konkurences tirgū:	3 vien.

Aprēķini kādu peļņu gūs uzņēmums pilnīgas konkurences tirgū un kādu – nepilnīgas konkurences tirgū! (2 p.)

1.5	Peļņa pilnīgas konkurences tirgū:	0 eiro
1.6	Peļņa nepilnīgas konkurences tirgū:	150 eiro

Uz kā rēķina lielāka peļņa ir uzņēmumiem nepilnīgas konkurences tirgū? (1 p.)

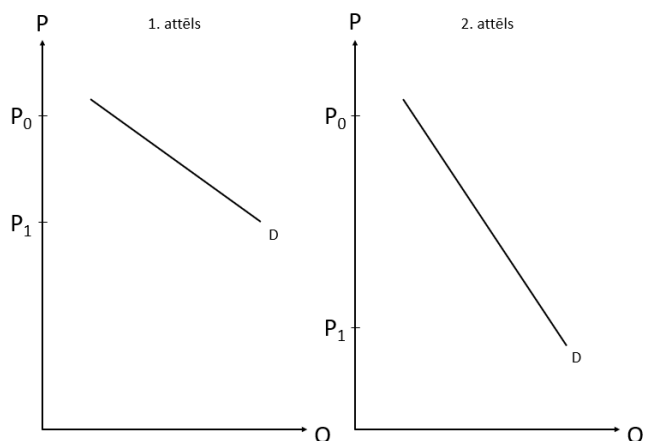
Uz patērētāju ieguvuma rēķina = samazinot patērētāju ieguvumu.

1.7 Pamato, kura iedzīvotāju grupa nepilnīgas konkurences dēļ zaudē vairāk – iedzīvotāji ar zemākiem ienākumiem vai iedzīvotāji ar augstiem ienākumiem? (1 p.)

Uz iedzīvotāju rēķina, kuri grib vai spēj par produktu maksāt mazāk, visticamāk – iedzīvotāju ar zemākiem ienākumiem.

2. uzdevums (12 punkti)

Iepazīsties ar attēlos esošo informāciju! Atbildi uz jautājumiem!



2.1 Nosaki un pierādi, kurā attēlā pieprasījums (cenas) ir elastīgs un kurā – neelastīgs, ja cena samazinās no P_0 līdz P_1 ! (4 p.)

- 1. attēlā – elastīgs, jo procentuāli nelielas cenas izmaiņas izraisa procentuāli lielākas pieprasītā daudzuma izmaiņas.
- 2. attēlā neelastīgs, jo procentuāli lielas cenas izmaiņas izraisa procentuāli mazākas pieprasītā daudzuma izmaiņas.

2.2 Kāda varētu būt pieprasījuma (cenas) elastības koeficienta skaitliskā vērtība 1. attēlā un kāda – 2. attēlā, ja cena samazinās no P_0 līdz P_1 ! (2 p.)

- 1. attēlā cena samazinās par aptuveni 25%, bet pieprasītais daudzums par vairāk par 100%, tātad koeficients varētu būt $e = 4$ un vairāk (Ieskatītu atbildes robežās starp 3 un 5 – pēc absolūtās vērtības = arī -3 un -5)
- 2. attēla cenas izmaiņas aptuveni 100%, pieprasītā daudzuma – aptuveni par 80%, tātad aptuveni 0,8 (Pieņemt arī robežās no (0,7-0,9) – pēc absolūtās vērtības.

2.3 Uzraksti produktu, kura pieprasījumu varētu atspoguļot 1. attēls un kura – 2. attēls! (2 p.)

- 1. attēlam. Jebkura luksusa prece, precei, kurām ir liels īpatsvars izdevumu struktūrā u.tt.
- 2. attēlam – pirmās nepieciešamības preces, preces kurām nav aizvietošanu u.tt.

2.4 Dotajiem produktiem (pusdienas restorānā, degviela automobiļiem, pārtika, kartupeļi) nosaki un ieraksti tabulā, kurš no tiem atbilst noteiktai pieprasījuma (cenas) un ienākumu elastības kombinācijai! (4 p.)

Kombinācija	Pieprasījuma (cenas) elastība	Ienākuma elastība	Produkts
1.	Augsta	Augsta	Pusdienas restorānā
2.	Augsta	Zema	Kartupeļi
3.	Zema	Zema	Pārtika
4.	Zema	Augsta	Degviela

3. uzdevums (10 punkti)

Tabulās attēlota situācija darba tirgū un izmantotā darba saistība ar reālo IKP (izlaidi).

1. tabula. Darba tirgus

Reālā darba alga (n.v./st.)	Darba piedāvājums (st.)	Darba pieprasījums (st.)
25	35	15
20	30	20
15	25	25
10	20	30
5	15	35

2. tabula. Darbs un reālais IKP

Darbs (st.)	Reālais IKP (n.v.)
10	800
15	1125
20	1400
25	1625
30	1800

Iepazīsties ar informāciju un atbildi uz jautājumiem! (4 p.)

3.1	Kāda ir līdzsvara darba alga?	15 n.v.
3.2	Cik stundas tiks izmantotas ražošanā?	25 st.
3.3	Kāds būs saražotā reālā IKP apjoms?	1625 n.v.
3.4	Aprēķini produktivitāti!	$1625/25 = 65$ n.v.

Pieņemsim, ka pie jebkuras reālās darba algas piedāvātais darba daudzums samazinās par 10 stundām. Atbildi uz jautājumiem! (3 p.)

3.5	Par cik naudas vienībām samazināsies vai palielināsies reālā darba alga?	palielināsies par 5 n.v./st.
3.6	Par cik naudas vienībām samazināsies vai palielināsies reālais IKP?	samazināsies (1625 – 1400) par 225 n.v.
3.7	Pamato, kā varētu mainīties potenciālais IKP!	potenciālais IKP varētu samazināties, jo samazinās izmantotā darba daudzums.

Pieņemsim, ka veiktās investīcijas cilvēkkapitālā palielina produktivitāti (*ceteris paribus*). Ar ekonomikas likumsakarībām pamato! (3 p.)

3.8	Kā varētu mainīties potenciālais IKP?	Potenciālais IKP varētu palielināties, jo palielinās produktivitāte (no 65 līdz 70 n.v./st.) un arī izmantojamā kapitāla atdeve.
3.9	Kāpēc varētu palielināties reālā darba alga?	Tā kā palielinās nodarbināto produktivitāte (no 65 līdz 70 n.v./st.), palielinās saražotā galējais produkts naudas izteiksme, kas ļauj maksāt augstākas algas.
3.10	Kā varētu mainīties ekonomikā izmantotā darba daudzums?	Palielinoties reālai darba algai var palielināties darba piedāvājums.

4. uzdevums (19 punkti)
“Divas krīzes, divas inflācijas”

Iepazīsties ar statistikas datiem par Latvijas ekonomiku 2006.-2009. un 2019.-2022. gadā! Veic nepieciešamos aprēķinus un atbildi uz jautājumiem!

<i>Rādītāji</i>	<i>2007.-2009. gada krīze</i>				<i>2020.-2022. gada krīze</i>			
	2006.	2007.	2008.	2009.	2019.	2020.	2021.	2022.
Reālais IKP (% pret iepr.g.)	112,0	109,0	96,8	85,7	102,6	97,8	104,1	101,8
Bezdarbs (% , g./g.)	7,0	6,1	7,7	17,5	6,3	8,1	7,6	6,9
Inflācija (% , g./g.)	6,6	10,1	15,3	3,3	2,7	0,1	3,2	20,8
Reālā alga (% , g./g.)	120,4	114,7	102,0	89,2	104,2	100,7	104,9	87,1
Valsts budžeta deficīts (milj., eiro)	105,7	159,4	1534,3	2514,1	194,8	1504,6	2856,9	1457,2
Valsts parāds (milj., eiro)	1935,6	2574,7	5401,2	7450,9	11808,1	13521,4	15896,3	17629
Refinansēšanas likme (%)	4,5	6,0	5,0	4,0	0	0	0	2,5

Avots: Centrālā statistikas pārvalde

- | | |
|-----|---|
| 4.1 | <p>Pamato, kādā ekonomiskās aktivitātes cikla fāzē Latvijas ekonomika bija 2006.-2007. gadā? (2 p.)</p> <p><i>Augšupejas (kāpuma) fāzē, jo ir strauji ekonomikas izaugsmes (reālā IKP pieauguma) tempi (112%, 109%).</i></p> |
| 4.2 | <p>Uzraksti trīs rādītājus, kuri var liecināt, ka 2006.-2007. gadā Latvijas reālais IKP (izlaide) bija lielāks par potenciālo IKP (LRAS)? (3 p.)</p> <p><i>Strauji reālā IKP tempi; paliela, pieaugoša inflācija; ļoti straujš reālās algas pieaugums, kas liecina, ka darbaspēks ir jāpārvilina ar augstāku darba samaksu.</i></p> |
| 4.3 | <p>Pamato, kurai bezdarba komponentei (veidam) ir lielākais īpatsvars 2009.gada bezdarbā! (2 p.)</p> |

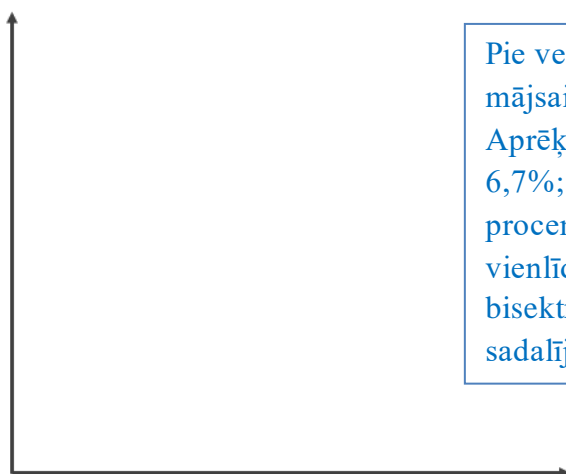
4.4	<p>Ar statistikas datiem pamato, kādi bija inflācijas cēloņi un secini, kāds bija inflācijas veids 2006.-2007. gadā? (2 p.)</p> <p style="color: blue;">Straujš reālās darba samaksas pieaugums; strauja ekonomikas izaugsme Keinsa modeļa starpsegmentā vai klasiskās skolas modelī – inflācijas plaisa; valsts budžeta deficīts. Pieprasījuma inflācija.</p>
4.5	<p>Kāda fiskālā un kāda monetārā politika tika īstenota 2006.-2007. gadā? Kas par to liecina? (4 p.)</p> <p style="color: blue;">Ierobežojošā monetārā politika – refinansēšanas likmes paaugstināšana no 4 līdz 6%. Stimulējošā fiskālā politika – budžeta deficīts, valsts parāda palielināšana.</p>
4.6	<p>Kāda ir būtiskākā atšķirība starp inflācijas cēloņiem 2006., 2007. gadā un inflāciju 2022. gadā? Kāds inflācijas rādītājs ir monetārās politikas mērķis? (2 p.)</p> <p style="color: blue;">2006.-2007. gadā – pieprasījuma inflācija. 2022. gadā – izmaksu (gāzes, elektrības, kurināmā, pārtikas cenu kāpums) inflācija. Pandēmijas sekas, ECB ilgi realizētā stimulējošā monetārā politika, ES Next Generation pasākumi. Monetārās politikas mērķis – cenu stabilitāte = inflācija vidējā termiņā tuvu 2%.</p>
4.7	<p>Argumentē, kāpēc Latvijas komercbankās 2020., 2021. gadā noguldījumu procentu likme bija 0%, bet 2022. gada beigās tā tuvojas 1,00%! (1 p.)</p> <p style="color: blue;">Komerccbankas var no CB aizņemties par 0%, kāpēc maksāt noguldītājiem. 2022. g. ECB četros piegājienos refinansēšanas likmi paaugstina līdz 2,5%, tāpēc aizņemties naudu no noguldītājiem ir lētāk nekā no ECB vai citām komercbankām.</p>
4.8	<p>Ar diviem argumentiem pamato, kāpēc 2020.-2022. gados būtiski palielinājās valsts parāds! (2 p.)</p> <p style="color: blue;">Lai segtu budžeta deficītu. Lai finansētu pasākumus cīņā ar Covid-19 pandēmijas sekām, segtu izmaksu inflācijas un kara Ukrainā radītās sekas mājražotājiem un uzņēmumiem.</p>
4.9	<p>Par cik procentiem pieauga iedzīvotāju neto ienākumi 2022. gadā? (1 p.)</p> <p style="color: blue;">Reālā alga 87,1%, inflācija – 20,8%. Neto alga = 87,1% + 20,8% = 107,9%.</p>

5. uzdevums (18 punkti)

Iepazīsties ar informāciju, atbilde uz jautājumiem un izveido ekonomikas modeli!

Pieņemsim, ka pētāmajā valstī mājsaimniecību ienākumi kvintilēs ir sekojoši: 1. kvintilē – 1000 eiro, 2. kvintilē – 2000 eiro, 3. kvintilē – 3000 eiro, 4. kvintilē – 4000 eiro un 5. kvintilē – 5000 eiro.

5.1	Ar kādu kvantitatīvu rādītāju var salīdzināt ienākumu nevienmērīgu sadalījumu divās valstīs? (1 p.)	Džini koeficients
5.2	Ar ekonomikas modeli atspoguļo ienākumu sadalījumu pētāmajā valstī? Uzraksti modeļa nosaukumu! (1 p.)	Lorenca līkne



Pie vertikālās ass - ienākumi, horizontālās – mājsaimniecības, mērvienības - %.
Aprēķina procentuālos ienākumus katrai kvintilei – 6,7%; 13,3%; 20%; 26,7%; 33,3%, iegūtos procentus izmanto līknes konstruēšanā. Pilnīgi vienlīdzīgu ienākumu sadalījumu atspoguļo bisektrise – ieraksts – vienmērīgs ienākumu sadalījums

5.3	Augstāk redzamajā attēlā pieraksti asu apzīmējumus un to mērvienības! (3 p.)	
5.4	Augstāk redzamajā attēlā konstruē ekonomisko modeli! (3 p.)	
5.5	Modelī parādi pilnīgi vienlīdzīgu ienākumu sadalījumu! (1 p.)	
5.6	Mājsaimniecība A un B iegādājas vienu un to pašu produktu. Par pēdējo iztērēto eiro mājsaimniecība A gūst derīgumu 20 d.v., bet mājsaimniecība B – 10 d.v.	
5.6	Kuru kvintili varētu pārstāvēt mājsaimniecība A? (1 p.)	Mazāka
5.7	Kuru kvintili varētu pārstāvēt mājsaimniecība B? (1 p.)	Lielāka
5.8	Kurai mājsaimniecībai ienākumu pārdales procesā vajadzētu ienākumus palielināt, lai vienmērīgāka ienākumu sadale vairāk palielinātu kopējo derīgumu sabiedrībai? (1 p.)	A
5.9	Uzraksti divus instrumentus, kurus valdības izmanto ienākumu vienmērīgākai pārdalei! (2 p.) Progresīvo nodokļu sistēmu, sociālos pabalstus, sociālās nodrošināšanas sistēmu, negatīvās ienākumu nodokļu likmes, nodokļu atvieglojumus par apgādājamiem u.c.	
5.10	Uzraksti divus argumentus par labu nevienmērīgai ienākumu sadalei un divus – par labu vienmērīgai ienākumu sadalei! (4 p.) Par labu nevienmērīgai ienākumu sadalei: motīvs darīt vairāk, labāk; atšķirīgas spējas, darba apstākļi, darba pieprasījums u.c. Par labu vienmērīgākai ienākumu sadalei: lielāks derīgums sabiedrībai; sociāli viendabīgāka; mazāk sociālu konfliktu, u.c.	